

CEIHM

Analyse des résultats des entretiens

I) Modifications à apporter à l'analyse de l'existant

Ajout de fonctionnalités, suggérées pendant les entretiens :

- Extension de la fonctionnalité de minuteur aux bus et aux véhicules stationnés : On peut visualiser le temps approximatif restant des véhicules stationnés à fin de savoir si c'est la peine d'attendre que le conducteur du véhicule stationné arrive pour prendre sa place de stationnement.
- Pouvoir afficher un message pour prévenir que l'on fait parti d'un groupe, ou retrouver son groupe.
- Message pré-enregistré pour dire "Merci".
- Pouvoir prévenir les pompiers et/ou la police, en liant notre position GPS.

II) Définition correcte des personas

Initialement, nous avons défini Emilie et Carlos, dont les traits principaux étaient :

- Emilie : respecte scrupuleusement le code la route, connaît ses trajets par coeur, et aime que les autres usagers respectent les règles.
- Carlos : veut effectuer ses trajets rapidement, peut parfois griller des feux rouges, se gare parfois en double file, et est de nature stressée voir énervée.

Les entretiens nous ont permis d'affiner ces derniers, en ayant un caractère moins spécifique, afin que ces deux profils touchent la majorité - si ce n'est la totalité - des usagers.

Pour Emilie, nous avons décidé de la définir comme une personne intéressée par notre dispositif afin d'établir une communication liée à la sécurité.

Carlos, quand à lui sera le persona qui souhaite utiliser le dispositif à des fins personnelles plutôt que pour la sécurité : souhait de doubler, indiquer un stationnement temporaire, afficher un message de remerciement, ...

III) Définition des scénarios illustrés par notre maquette

1) Usage actuel (avec les dispositifs actuels)

Actuellement, les usagers de la route ne disposent pas de moyen permettant de transmettre un message clair et précis.

Lors d'un ralentissement par exemple, le moyen - devenu une convention - de signalement est l'utilisation des warnings pendant une courte période.

Un usage moins connu des warnings est l'utilisation d'un seul clignotement afin de remercier un autre véhicule.

L'usage standard des warnings reste aujourd'hui de signaler un stationnement temporaire, qui ne permet cependant pas de renseigner les autres usagers de la durée et/ou la raison de cet arrêt.

Il existe cependant d'autres utilisations des dispositifs actuels, et ceux afin d'envoyer des messages négatifs.

Parmi eux, l'appel de phare et le klaxon, souvent utilisés afin de faire savoir à l'utilisateur que l'on souhaite le dépasser, et qu'il doit pour cela se décaler.

En complément, certains usagers montrent leur désir de dépasser soit en mettant leur clignotant à gauche alors qu'ils se trouvent déjà sur la voie la plus à gauche, et également en se déportant le plus possible à gauche de la voie.

2) Scénarios projetés

Certains contextes sont encore à définir clairement en fonction des personas choisis

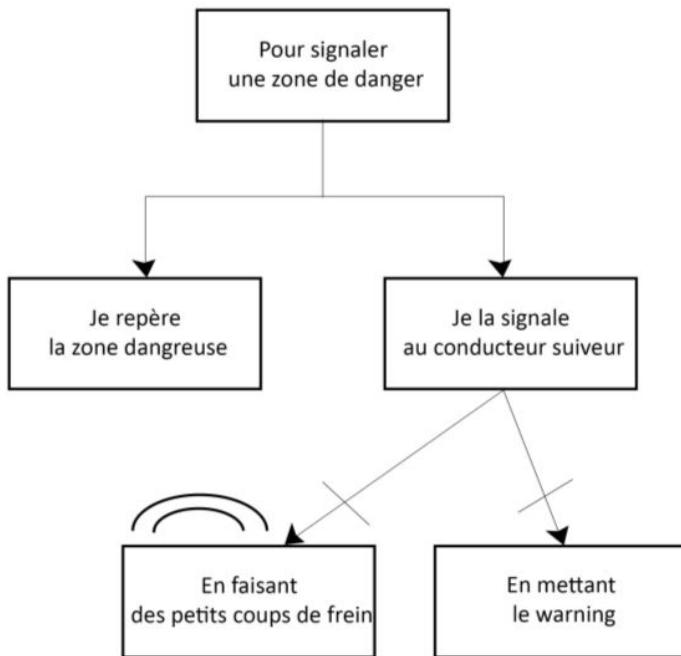
Transmission d'informations au véhicule suiveur :

Contexte : Je m'appelle Emilie. Je suis Ingénieur informatique chez Thales à Sophia Antipolis

But : Je souhaite transmettre des informations utiles liées à la sécurité aux autres conducteurs

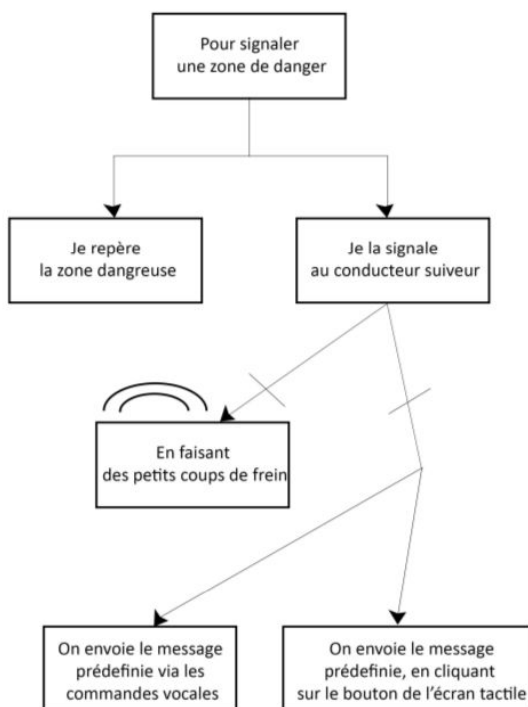
Action actuelle: Une fois repérée la zone dangereuse, je procède à la signaler en faisant des petits coups de freins répétitifs et je mets les warnings.

Tâche correspondante :



Action future: Une fois repérée la zone dangereuse, je la signale en faisant des petits coups de frein répétitifs tout en envoyant un message prédéfini (comme “ralentissez, zone dangereuse”) en cliquant sur un bouton de l’écran tactile, où via la commande vocale.

Tâche correspondante :



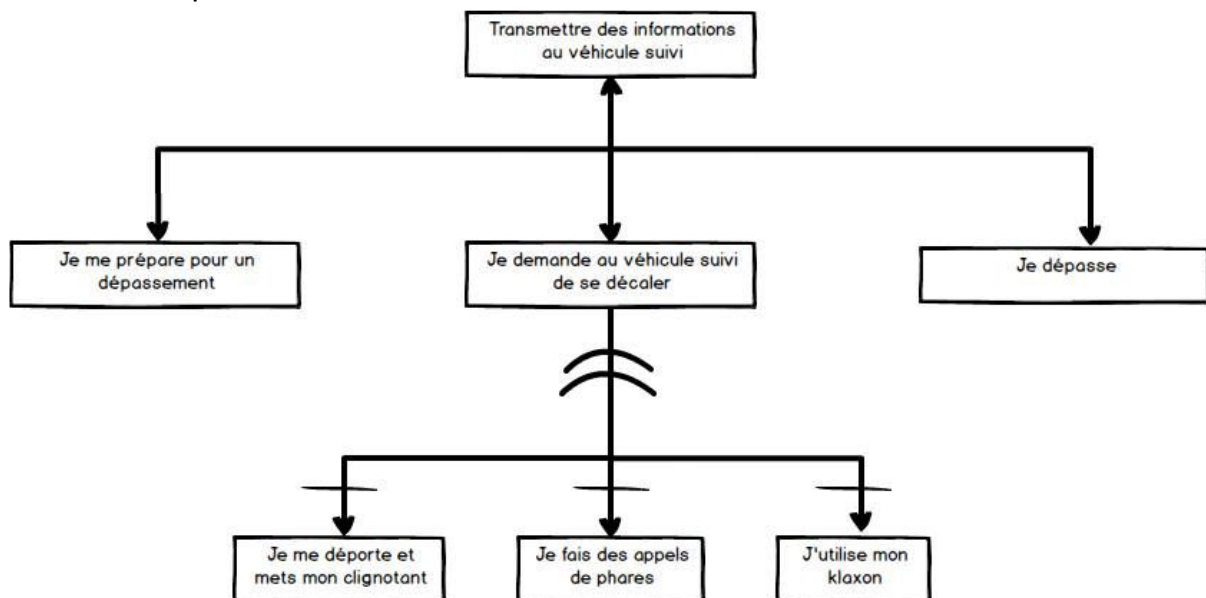
Transmission d'informations au véhicule suivi :

Contexte : Je m'appelle Carlos. Je suis livreur à travers toute la région.

But : Je veux respecter les délais de livraisons qui me sont imposés, quitte à parfois devoir accélérer et demander aux personnes devant moi de se décaler.

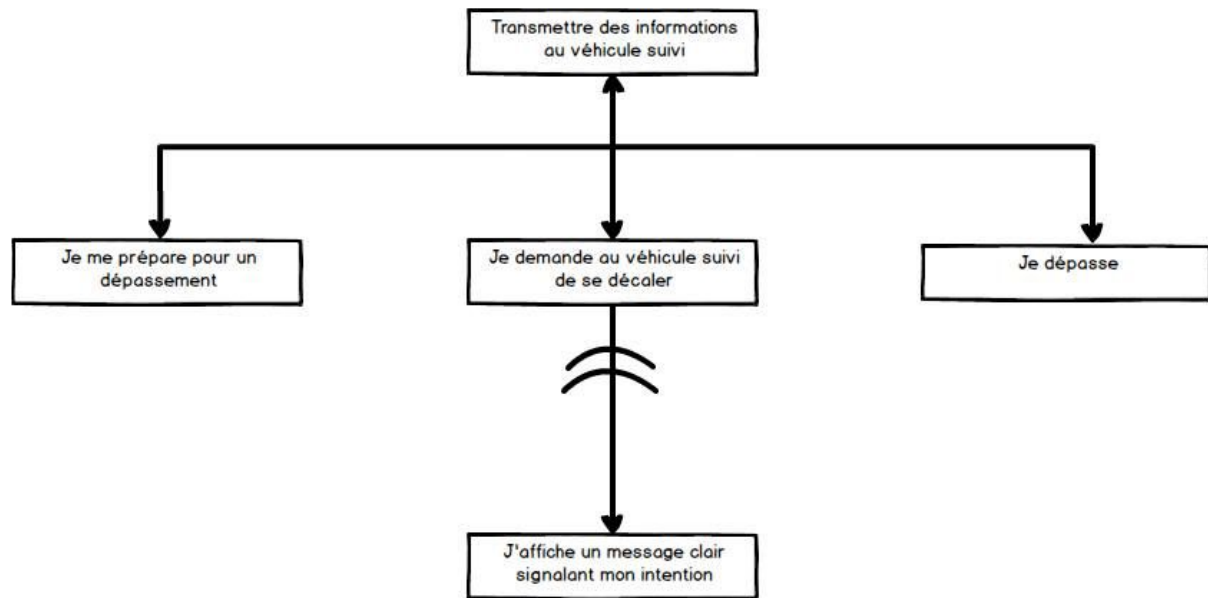
Action actuelle : Je me positionne sur la voie la plus à gauche afin de dépasser les véhicules les plus lents. Lorsque j'arrive au niveau d'un véhicule sur ma file, je commence dans un premier temps par me mettre à la distance de sécurité nécessaire en attendant qu'il se décale. Si au bout de quelques secondes celui-ci ne se rabat pas, je me déporte à gauche de la voie et je mets mon clignotant à gauche afin de signaler mon intention de dépasser. Si le message n'est pas suffisamment clair ou si le véhicule que je suis n'est pas réceptif, je lui fais alors des appels de phares et, si ce n'est toujours pas suffisant, j'utilise mon klaxon.

Tâche correspondante :



Action future : Je me positionne sur la voie la plus à gauche afin de dépasser les véhicules les plus lents. Lorsque j'arrive au niveau d'un véhicule sur ma file, je commence dans un premier temps par me mettre à la distance de sécurité nécessaire en attendant qu'il se décale. Si au bout de quelques secondes celui-ci ne se rabat pas, je sélectionne un message via les commandes au volant (ou via l'appui sur le bouton déclenchant la commande vocale, ou encore, si je suis accompagné, en demandant à mon passager de sélectionner le message via l'écran tactile), afin d'afficher à l'avant de mon véhicule un message demandant au véhicule suivi de se décaler pour que je puisse dépasser.

Tâche correspondante :



Transmission d'informations semi-automatique :

Contexte :

Personne en train de conduire aimant la sécurité et voulant être au courant de problèmes en amont de la route qu'elle ne peut pas voir.

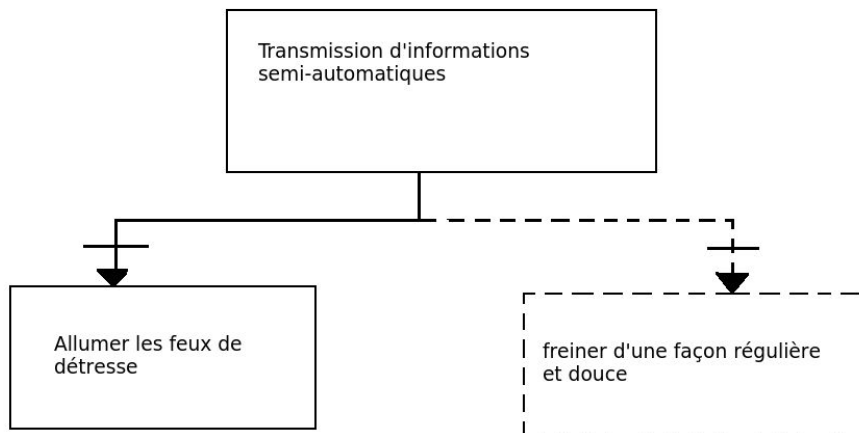
But :

Être mise au courant d'informations importantes qu'elle ne peut pas voir et transmettre ces informations si elles lui semblent véridiques.

Action actuelle :

Lorsque je remarque un danger signalé par la voiture devant moi, j'allume mes feux de détresses pour prévenir les personnes derrière moi qu'il y a un problème. Je peux également freiner d'une façon régulière et douce de façon à appuyer le problème et indiquer qu'il faut ralentir.

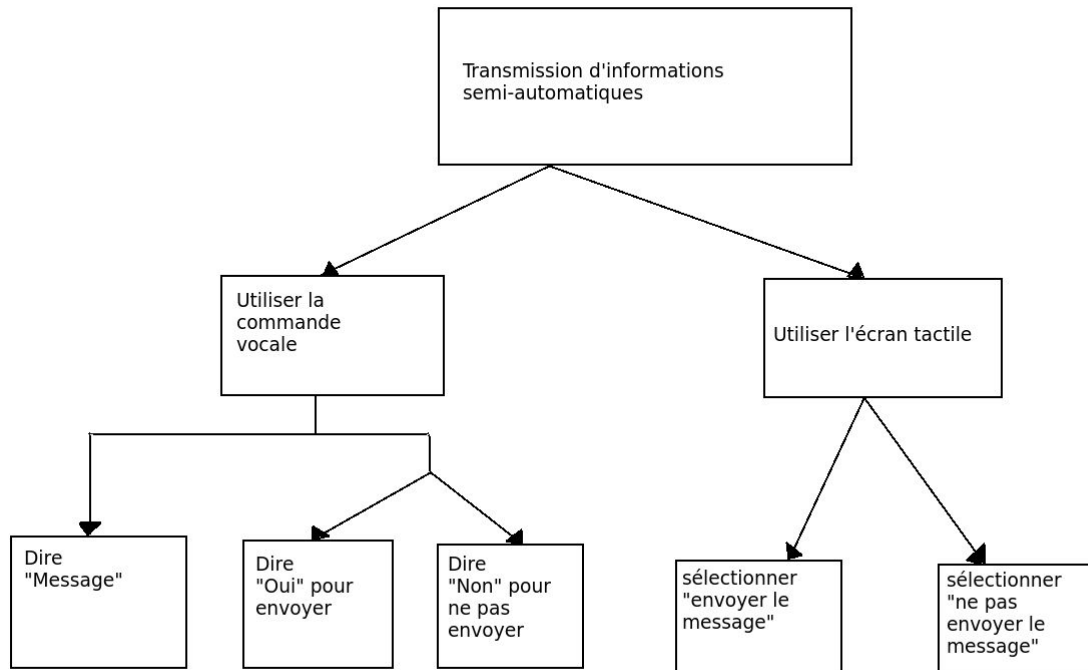
Tâche correspondante :



Action Future :

Lorsque je reçois un message semi-automatique, il s'affiche sur l'affichage tête haute et sur l'écran tactile (sous forme de pop-up), accompagné d'une notification sonore. Ce message, sous forme d'idéogramme transmet l'information suivante : "Un danger est présent à environ 200m, soyez prudents" (la distance est calculée par le système en fonction du nombre de voiture ayant transmis l'information). Si la distance ne dépasse pas une distance maximum définie automatiquement par le système, j'ai alors le choix d'accepter ou pas la transmission de cette information aux véhicule me précédant. Pour indiquer ce choix, j'ai deux possibilités : utiliser la commande vocale ou appuyer sur un bouton de la fenêtre pop-up de l'écran tactile.

Tâche correspondante :



Mise en place du compteur pour stationnement

Contexte

Je m'appelle Carlos, je suis livreur. Je livre des livres dans toute la région.

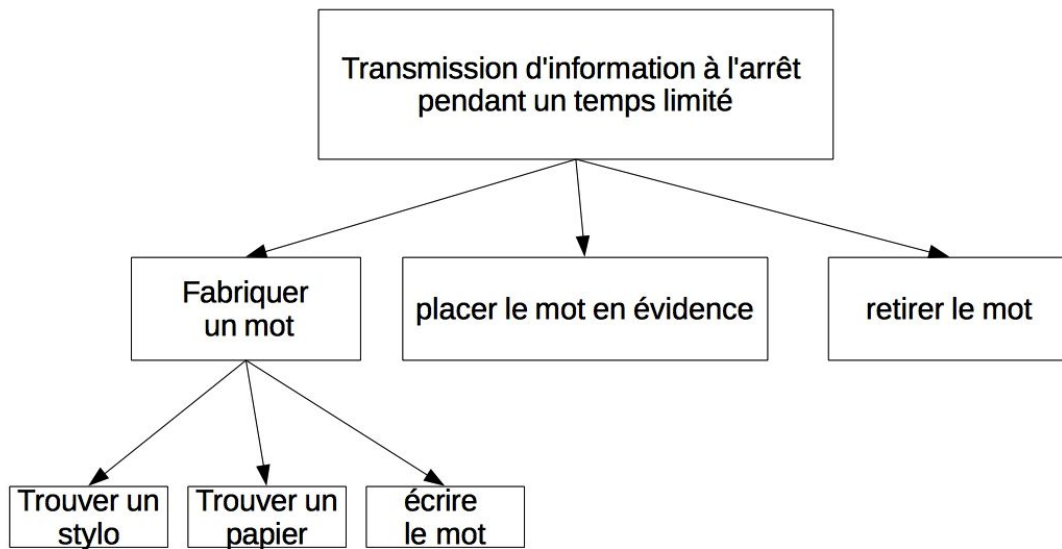
But

Je dois livrer des colis rapidement, je me gare donc souvent, dans des zones d'habitations. Dans ces zones, on doit souvent se garer en double file par manque de place. J'aimerais que l'on évite de bloquer mon véhicule lorsque je suis garé dans une place classique.

Action Actuelle

Lorsque je suis garé, je cherche dans mon vide-poche mon stylo et un bout de papier. J'écris que je reviens rapidement, avec l'heure de mon départ et l'heure ou je présume revenir. Je coince le message dans la vitre conducteur. Puis, lorsque je reviens, je décoince mon message, va le jeter à la poubelle public la plus proche puis repart.

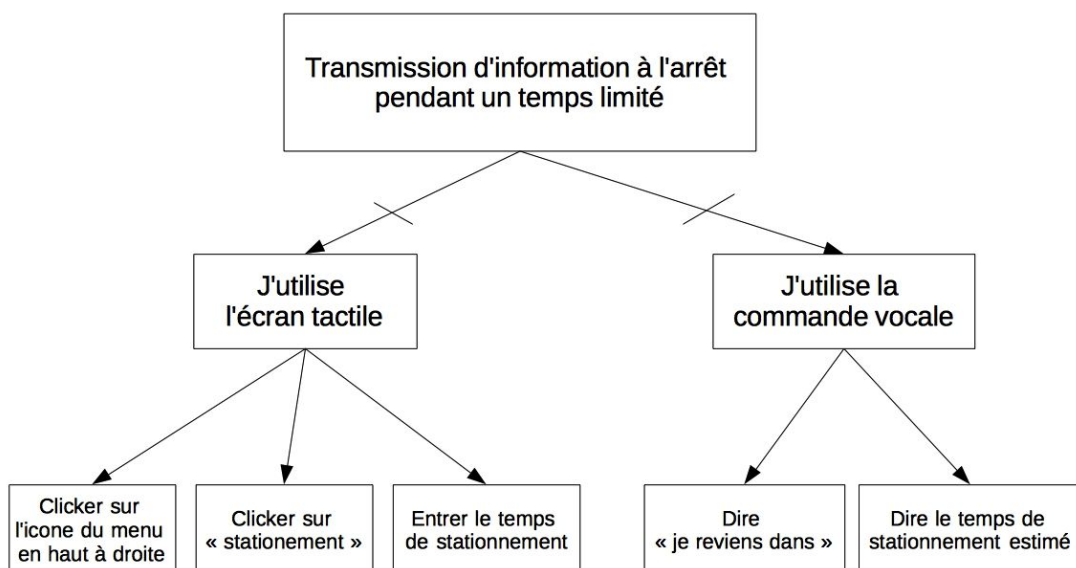
Tâche correspondante :



Action Future

Lorsque je suis garé, je vais dans la section messages à l'arrêt, puis dans compteur de stationnement. La j'entre le temps de stationnement estimé. Je peux aussi rajouter ce message avec les commandes vocales, en disant après avoir déclenchant la commande vocale "dit que je reviens dans" suivi du nombre de minutes de stationnement. Le message est directement affiché sur Dès que je redémarre mon véhicule, le message se supprime immédiatement.

Tâche correspondante :



Création d'informations supplémentaires à transmettre aux autres usagers

Contexte

un utilisateur qui aime bien personnaliser / qui est tatillon sur les message qu'il envoie et voudrait ajouter des messages qui lui semblent plus pertinents

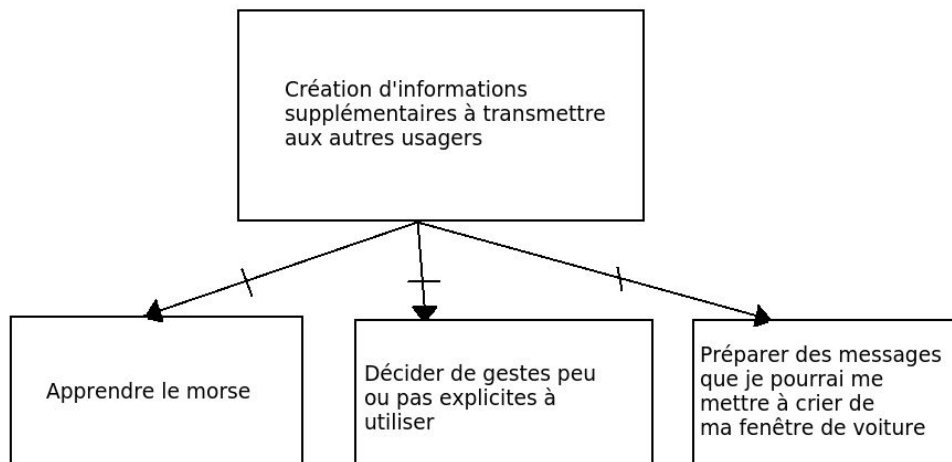
But

Être plus précis lorsqu'on communique une information aux autres utilisateurs

Action Actuelle

Je n'ai pas vraiment de possibilité de préparer en avance de message prédéfini...à part d'apprendre le morse pour communiquer à l'aide des feux codes de la voiture avec les autres utilisateurs ou à l'aide d'une succession de geste peu ou pas explicites, ou enfin de préparer des messages vocaux que je pourrais utiliser en ouvrant ma fenêtre et en criant.

Tâche correspondante :

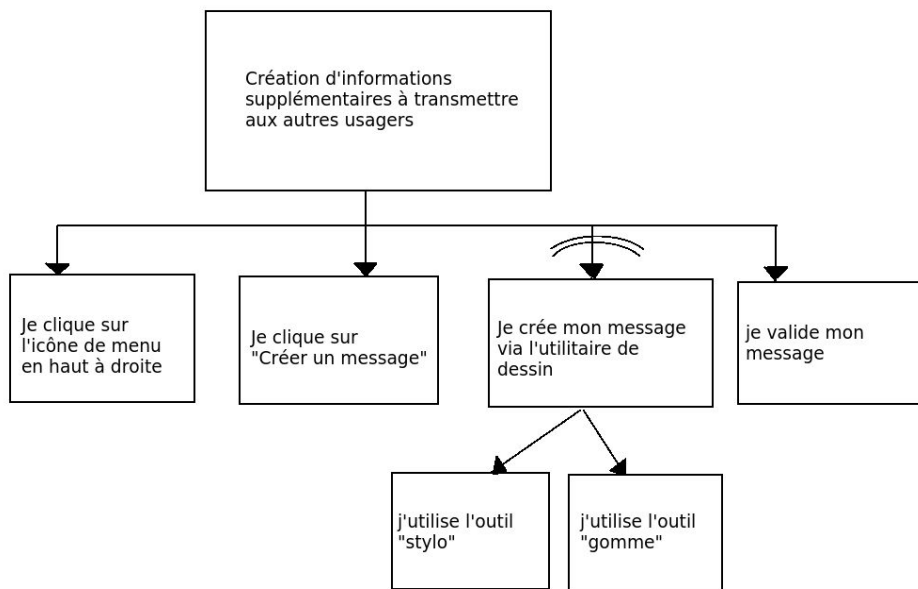


Action Future

Lorsque je suis à l'arrêt, je clique sur l'icône de menu en haut à droite, puis je sélectionne "créer un message".

Je peux alors utiliser un utilitaire de dessin afin de créer mon message personnalisé : je peux dessiner, gommer, et lorsque je suis satisfait du résultat, je clique sur le bouton valider. Mon message est alors enregistré et je pourrai l'utiliser comme n'importe quel autre message lorsque j'en aurai besoin en conduisant.

Tâche correspondante :



IV) Identification des tâches utilisateurs associées

mieux de séparer scénarios et tâches ou de tout faire en même temps comme au dessus?

1) Modèle de la tâche actuelle

contenu

2) Modèle de la tâche projetée

contenu

V) Avancement de la maquette basse fidélité

todo