



RAPPORT CEIHM

Dashboard d'exploration

2016

OBJECTIF

L'idée est d'améliorer les échanges entre les étudiants à l'étranger et les enseignants et de capitaliser un maximum d'information pour améliorer les expériences à l'étranger dans l'avenir.

Par : ALLENA Johann, DRAVET Jean Baptiste,
NAIT OUSLIMANE Sofiane, FRANCAIS Maëva

Rappel du sujet (ALL)

Lien :

<http://atelierihm.unice.fr/enseignements/conception-et-evaluation-des-ihm/sujets-ceihm-2013-2014/>

Titre

Dashboard d'exploration du réseau hors – France

Objectif

Votre principal interlocuteur sera le responsable des relations avec l'étranger.

Les tests utilisateurs seront fait avec des étudiants concernés, partant ou étant partis à l'étranger.

L'idée est d'améliorer les échanges entre les étudiants à l'étranger et les enseignants et de capitaliser un maximum d'informations pour améliorer les expériences à l'étranger dans l'avenir.

Les questions que vous devrez vous poser entre autres sont :

1. Comment localiser les étudiants à l'étranger ou a les anciennes localisations ?
2. Comment faciliter la mise en contact via la plateforme ?
3. Comment voir les informations descriptives utiles déjà postées ?
4. Comment voir les questions qui ont déjà été posées à la personne ?

Groupe

Numéro : 3 -- 20162017ceihmgr3

Personnes : Sofiane NAIT OUSLIMANE*, Johann ALLENA, Jean-Baptiste DRAVET et Maëva FRANÇAIS (E)

Légende du rapport

- (S) → Sofiane
- (J) → Johann
- (JB) → Jean Baptiste
- (ALL) → Tous

Nota Bene : Toutes les parties ont été traitées par l'ensemble du groupe mais l'écriture de celles-ci ont été réalisés par une seule personne.

Table des matières

Rappel du sujet (ALL).....	2
Titre	2
Objectif	2
Groupe	2
Légende du rapport	2
Description de notre système interactif (S).....	5
Analyse de l'existant (ALL).....	6
Dispositif existant (JB + J).....	6
World Campus (J).....	6
Buddysystem (J).....	6
Erasmus World (JB).....	7
Projet de l'an dernier (JB).....	7
Utilisateurs (S).....	8
Vision professeurs.....	8
Visions étudiantes	8
Personas (ALL).....	9
Julien (J).....	9
Emilie (JB).....	10
Description (S).....	11
Julien.....	11
Emilie.....	11
Interview (J + JB).....	12
Méthodologie de recherche (J)	12
Entretien.....	12
Déroulement.....	12
Présentation.....	12
Grille d'entretien.....	12
Observation directe	13
Exemple	13
Résultats des entretiens (JB).....	14
Notre prise de recul	14
Problème de compréhension du sujet des professeurs.....	14
Problème de compréhension de ce qu'est l'information	14
Manque d'étudiants	14
Professeurs.....	15
Avis	15

Notre avis.....	15
Etudiants	15
Avis	16
Notre avis.....	16
BRI.....	16
Avis	17
Notre avis.....	17
Scénarios (S)	18
Julien et sa recherche	18
Scenario d'usage.....	18
Scenario projeté	18
Emilie et son partage	19
Scenario d'usage.....	19
Scenario projeté	19
Tâches utilisateurs ou Arbres HTA (J + JB).....	20
Julien et sa recherche de résidence (J).....	20
Modèle d'usage.....	20
Modèle projeté	20
Emilie et son partage (JB)	21
Modèle d'usage.....	21
Modèle projeté	21
Maquettes (S).....	22
Julien.....	22
Emilie.....	24
Annexe (J).....	27
Questions entretiens	27
General	27
Spécifique professeur et BRI	29
Spécifique étudiant.....	31
Arbre de tache.....	34
Julien.....	34
Emilie.....	36

Description de notre système interactif (S)

Faire ses études à l'étranger est dans la plupart des cas une expérience enrichissante, qui permet entre autres de perfectionner son anglais, et d'apprécier de nouvelles cultures.

Or, ce processus est souvent lourd et manque cruellement d'informations afin de se dérouler dans les meilleures conditions.

C'est pourquoi, nous souhaitons mettre à disposition une plateforme collaborative/communautaire qui permettra d'accompagner les étudiants tout au long de cette expérience.

Voici quelques fonctionnalités exhaustives :

- Position des anciens/actuels étudiants à l'étranger
- FAQs concernant son établissement à l'étranger (Conditions, Résidences, Aides ...)
- Outils universitaires (EDT, cours)
- Communication (Flux d'activités, Chat, Forum, Annuaire)
- ...

Analyse de l'existant (ALL)

Suite aux entretiens, nous avons réalisé qu'une partie de l'analyse de l'existant n'avait pas été couverte. En effet nous n'avons réalisé que la partie « Dispositif existant » et nous n'avons pas imaginé la partie « Utilisateur ».

Nous allons reprendre l'analyse de l'existant que nous avons réalisé lors des premiers rendus et la compléter.

Dispositif existant (JB + J)

Nous avons décidé de nous focaliser sur 4 sites existants. « *World Campus* », « *BuddySystem* », « *Erasmus World* » et le projet du groupe de l'an dernier qui ont eu le même sujet que nous.

World Campus (J)

« *WorldCampus* » est un site communautaire disponible seulement **sur desktop et smartphone** qui permet de **partager des expériences** d'études à l'étranger avec d'autres personnes.

Le système nous propose de nous connecter en utilisant le compte de notre université.

A partir de là, on nous propose une map avec la possibilité de **rechercher ou d'ajouter des expériences**.

Une messagerie est incorporée au site lorsqu'on est connecté.

Leur site est disponible à l'adresse suivante :

- <http://www.worldcampus.co/>

Buddysystem (J)

"BuddySystem" est un site communautaire disponible seulement **sur navigateur desktop** qui permet de rencontrer des étudiants internationaux (Plus dans le cadre Erasmus) et de les aider à s'installer dans le pays d'accueil et plus particulièrement, la ville où se situe les études.

Le système se découpe en **deux types d'utilisateurs** : un parrain et l'étranger qui se fait parrainer. Leur site vante le fait que **le matching** entre parrain et l'étranger se fait grâce aux passions communes et les souhaits de chacun.

Le site propose aussi aux étudiants étrangers de **participer à des événements culturels** de la ville d'étude avec leurs parrains respectifs.

Une messagerie est incorporée au site lorsqu'on est connecté.

Leur site est disponible à l'adresse suivante :

- <http://esnereimsmus.buddysystem.eu/>

Erasmus World (JB)

Erasmus World est un site responsive disponible sur **desktop et smartphone** regroupant toute les **informations utiles** pour un étudiant voulant faire ses études à l'étranger.

Le site met donc à disposition pour l'étudiant des **informations liées aux bourses d'études, des interviews et des avis venant d'anciens étudiants** et la liste des **universités** dans chaque pays.

Il est possible de trouver **un stage sur le site**, avec un espace personnel pour un candidat et un espace personnel pour le recruteur. Pour aider l'étudiant, le site propose des **exemples de CV et de rapport de stage**.

Un forum est disponible avec un compte pour que l'étudiant **puisse parler avec d'ancien étudiant** ou pour **poster sa propre annonce**.

Un dernier onglet permet à l'étudiant de trouver des annonces pour des colocations afin de trouver un logement proche de l'université.

Le site est disponible à l'adresse suivante :

- <http://www.erasmusworld.org/>

Projet de l'an dernier (JB)

Le sujet que nous avons choisi a déjà été traité l'année dernière par un autre groupe d'étudiant. Nous avons eu accès à leur rapport finale et grâce à cela, nous avons pu analyser leur solution. Le groupe avait décidé de mettre l'accent sur deux scénarios :

- En tant qu'étudiant étranger : La première page de leur site permet à un étudiant étranger de cliquer sur le pays qui l'intéresse afin de rejoindre soit la page wiki, soit le forum lié au pays sélectionné. Une fois sur le forum, il peut **participer à la vie du forum** et **poster des annonces** ou **répondre à des messages**. Il pourra aussi **voter pour le poste** afin de le faire monter ou descendre dans la liste des posts.
- En tant qu'enseignant : l'enseignant a accès à **un annuaire pour retrouver un étudiant**. Une fois l'étudiant trouvé, il pourra cliquer sur le nom de l'étudiant pour aller sur une **page regroupant toute les informations de l'étudiant**. Parmi les informations présentes, il y a une **barre d'avancement correspondant à l'état de validation de l'étudiant**. L'enseignant pourra cliquer sur cette barre et arrivera sur une page comprenant **une liste des matières à valider pour l'étudiant**. L'enseignant pourra ensuite valider les matières Pour l'étudiant.

Le rapport est disponible à l'adresse suivante :

- <http://atelierihm.unice.fr/enseignements/wp-content/uploads/sites/3/2014/11/Rapportfinal.pdf>

Utilisateurs (S)

Dans cette sous partie, suite aux entretiens effectués, nous trouverons les choix existants des utilisateurs pour répondre à leurs besoins dans le cadre des voyages à l'étranger.

Nous découperons en deux parties : une pour les professeurs et une pour les étudiants.

Vision professeurs.

Actuellement, les professeurs, pour accéder ou partager une information, n'ont que **peu de possibilité** et elles sont toutes **très dispersées**.

Ils utilisent le plus souvent :

- **La parole** avec leur interlocuteur.
- **Les mails** individuels ou de groupes.
- **Les sites web** (Exemple : Page de cours).

Ils ont aussi accès plus rarement à :

- **Des réunions** seul ou en groupe.

Visions étudiantes

Les étudiants eux utilisent **énormément** de moyen, avec l'espoir d'obtenir toute les informations nécessaires pour partir dans de bonnes conditions.

Ils vont :

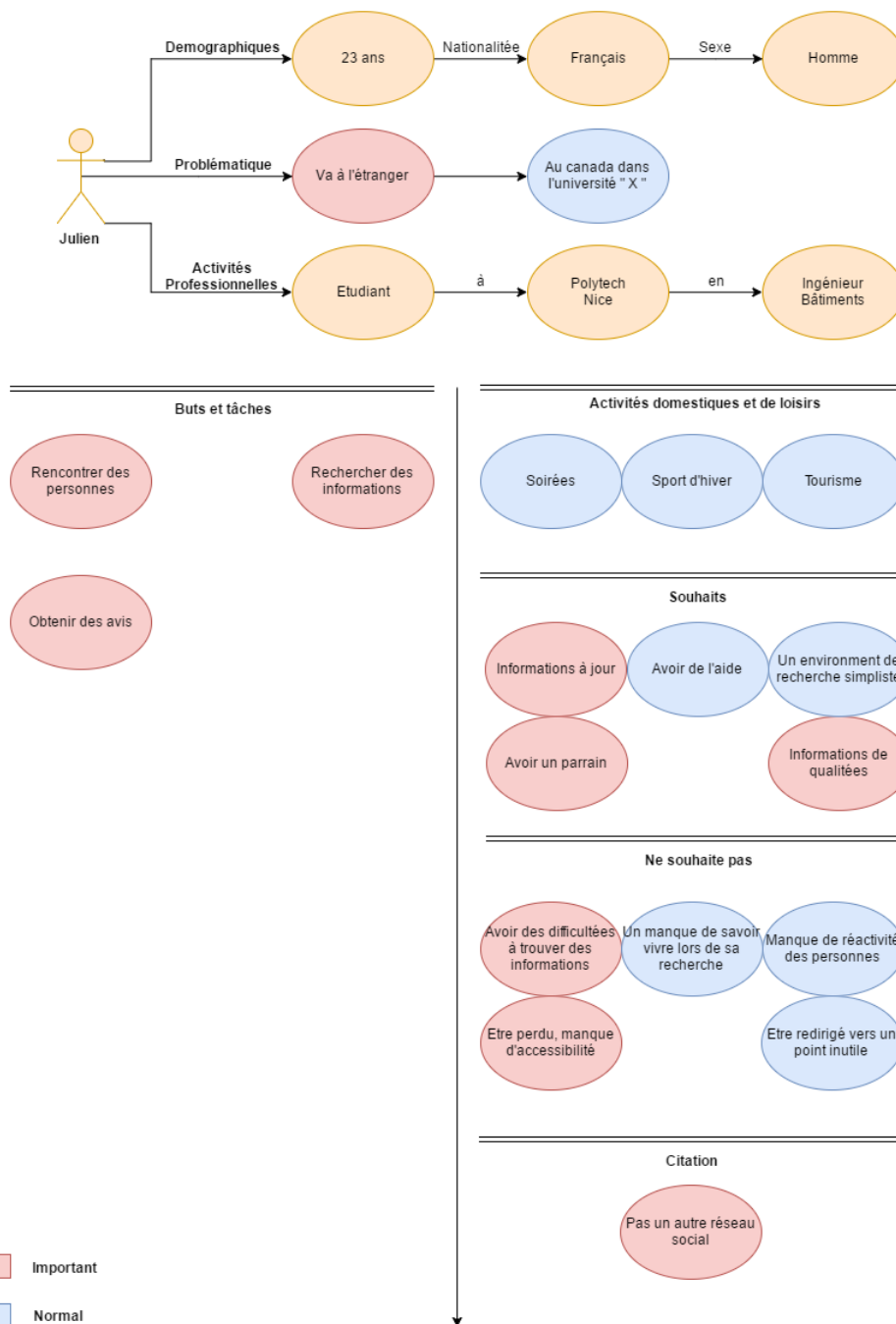
1. Récupérer les informations de leurs professeurs (partie ci-dessus « Vision des professeurs »).
 - Professeur principal.
 - Responsable étudiant étranger
 - BRI
2. Contacter (Si validé) l'université d'accueil et leur service scolaire.
3. Contacter les services du pays de destination (Exemple : Ambassade).
4. Rechercher sur des sites des informations à jour.
5. Rechercher un ancien étudiant.
 - Lui poser toute sorte de question.

Personas (ALL)

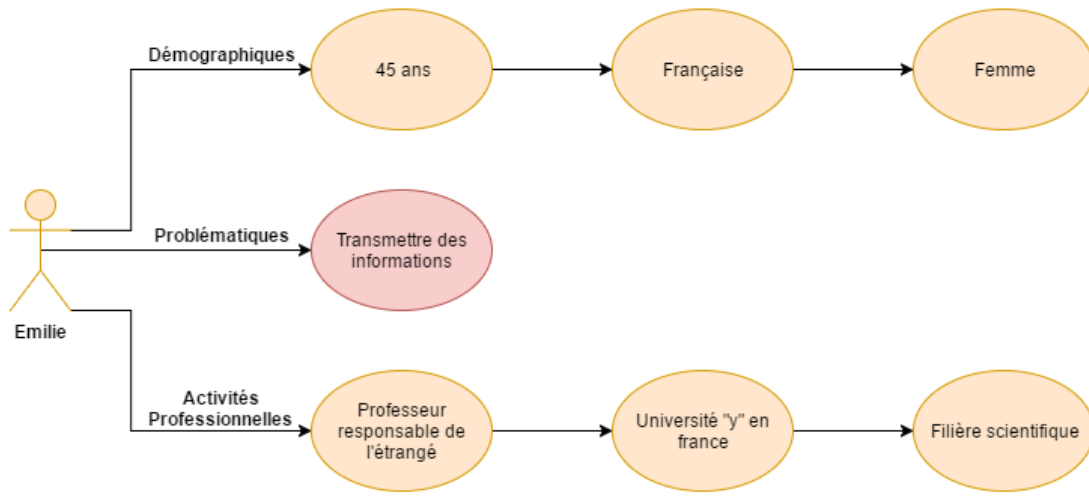
Dans cette partie seront exposés et décrits deux personas de notre projet. Le premier sera **Julien un étudiant** et le deuxième sera **Emilie une professeure responsable de l'étranger**.

Nous nous sommes servis des entretiens pour affiner nos personas depuis le premier rendu.

Julien (J)



Emilie (JB)



Description (S)

Dans cette sous partie, vous trouverez une petite description écrite des personas.

Julien

Julien, un **étudiant** en ingénierie du bâtiment de **23 ans**, français et faisant ses études dans l'école Polytechnique de Nice/Sophia-Antipolis.

- Ce qu'il veut : **Rencontrer** des personnes de l'université d'accueil afin de se faire quelques contacts et **d'avoir toutes les réponses** à ses questions avant de partir.

Emilie

Emilie, une **professeure** française dans l'université « Y » en France enseignant des cours scientifiques. Elle est aussi **responsable des études** à l'étranger des étudiants.

- Ce qu'elle veut : Pouvoir **partager** des informations avec les étudiants qui partent/arrivent à/de l'étranger.

Interview (J + JB)

Méthodologie de recherche (J)

Nous avons choisi comme méthode de recherche de passer par **l'entretien** et **l'observation direct** afin de recueillir les données nécessaires à notre enquête.

Entretien

Nous avons choisi de passer par un entretien de **type semi-directif**, ceci nous permet de ne pas nous limiter à des questions fermées.

Cela laisse une marge de manœuvres (des questions/réponses non prévue) à l'enquêteur et l'enquêté lors de l'entretien.

Déroulement

Dans cette partie, nous détaillerons comment l'entretien se déroule avec les interviewés et dans quel ordre sont abordés les grandes parties.

Présentation

Dans un premier temps nous commençons par présenter dans un ordre précis les bases de l'entretien.

1. Notre groupe
 - Qui sommes-nous ?
 - Que faisons-nous ?
 - Pour qui ?
 - Dans quel but ?
2. Comment va se dérouler l'entretien
 - Une explication du déroulement de l'entretien pour ne pas prendre par surprise l'interviewé.
3. Notre système interactif
 - Le but/rôle de notre système interactif (Voir la partie 1 « Description de notre système interactif »)
4. L'interrogé(e)
 - Nous finirons par laisser l'interviewé effectuer une présentation pour lui permettre de faire le parallèle avec les thèmes de notre projet.

Grille d'entretien

Une fois les bases énoncées, nous continuons par **la grille d'entretien**, c'est à dire nos questions établies au préalable concernant notre projet d'enquête.

Exemple : Quel dispositif avez-vous à disposition et lesquels utilisez-vous plus souvent ?

« Vous trouverez ces questions spécifiques à chaque acteur en annexe »

Observation directe

Lors de l'entretien, une personne de notre groupe prend la place d'observateur. Son rôle est de **saisir les réactions** des interviewés.

Exemple

- Si l'observateur remarque une incompréhension de l'interviewé par rapport à une question posée.
- Si, à l'énoncé de certaines fonctionnalités du système interactif, l'interviewé réagit positivement ou négativement.

Résultats des entretiens (JB)

Dans cette partie, nous verrons les résultats que nous avons pu tirer des entretiens. Nous commencerons par exprimer notre point de vue sur comment les entretiens se sont déroulés, puis sur les informations que nous avons pu tirer des professeurs et des étudiants sous forme de tableau.

Notre prise de recul

Problème de compréhension du sujet des professeurs

Chaque entretien commençait par une brève description de notre dispositif. Nous avons remarqué que, quand bien même le professeur comprenait l'intérêt principal de notre application, il n'arrivait pas à en définir l'usage.

En effet, comme notre application est tournée principalement vers les étudiants, les professeurs avaient du mal à comprendre l'utilité d'un tel dispositif pour eux. Cela s'est ressenti car à quelques reprises, l'observateur a remarqué des hésitations dans les réponses des professeurs et certains professeurs ont demandé à ce que l'on reformule la question pour eux.

Nous aurions dû mettre en avant le système de partage d'information des professeurs afin qu'ils se sentent plus concernés par notre application.

Problème de compréhension de ce qu'est l'information

Une des fonctionnalités principales de l'application pour les professeurs est le partage d'information. En effet, il s'agit de centraliser les informations et d'en faciliter l'échange.

Nous pensions qu'il s'agissait d'un besoin évident, nous n'avons donc pas pensé à spécifier le type d'information que nous allions partager. Nous voulions rester le plus général possible. Cela s'est retourné contre nous, car les professeurs ne savaient pas de quel type d'information nous parlions (ou pensaient que nous devrions faire un focus sur un type d'information), ce qui a rendu la réponse à certaines questions difficiles.

Nous aurions dû chercher à spécifier le type d'information, tout en restant assez général pour éviter de diriger les réponses dans notre sens.

Manque d'étudiants

Une des raisons de notre manque de préparation pour les entretiens avec les professeurs était que nous nous attendions à avoir plus des entretiens avec des étudiants. En effet, la fonctionnalité principale du site est de faciliter la recherche d'information pour les étudiants voulant partir à l'étranger ou partager son expérience.

De ce fait, nous avons préparé l'entretien sur cette thématique en particulier pour les étudiants.

Nous avons préparé un entretien pour les professeurs pour la fonctionnalité partage de l'information mais nous ne pensions pas avoir autant de professeur et si peu d'étudiant.

Professeurs

Vous trouverez ci-dessous les informations récupérées des professeurs (5 entretiens).

Remarques Pertinentes	Proportion	Importance
General		
Haut niveau en informatique	Tous	Faible
Langue anglaise pas un problème	Tous	Faible
Utilisation de device en fonction du contexte	Tous	Haute
Sur l'informations		
Partage d'information par mail	Moyen +	Haute
Partage de l'information répétitif	Moyen	Moyen
Information importante : dispersé (redirection, mail, Slack)	Tous	Haut
Réunion en début d'année	Faible	Moyen
Trop d'information à donner	Faible	Moyen
Souhaite		
Information à jour	Tous	Haute
Un système de rappel/notification	Faible	Haute
Des statistiques pertinentes	Faible	Haute
Un système de tchat	Moyen	Haute
Un système de parrainage	Faible	Haute
Entretien tête à tête	Faible	Haute
Ne souhaite pas		
Ne veux pas modérer	Tous	Très Haute
Des étudiants n'ayant pas le bon niveau en français	Faible	Faible
Manque de structure	Faible	Haute
Des étudiants inattentifs	Faible	Haute

Avis

Globalement, les professeurs ont compris le but de l'application mais pas son utilité les concernant. La moitié des enseignants apprécie l'idée générale mais l'autre moitié pense que notre application ne fonctionnera pas sans un focus ou une structure pour notre plateforme. Aucun d'eux ne souhaitent avoir à modérer le site.

Notre avis

Les professeurs sont restés très indécis sur notre application du début à la fin de l'entretien. Nous avons eu du mal à leur expliquer notre application dans leur intérêt et les résultats de l'entretien en sont la conséquence.

L'idée de rappel et de notification a été bien appréciée.

Etudiants

Vous trouverez ci-dessous les informations récupérées des étudiants (2 entretiens).

Remarques Pertinentes	Proportion	Importance
General		
Haut niveau en informatique	Tous	Faible

Préfère web	Tous	Très haute
Anglais pas de problème	Tous	Haute
Sur les informations		
Recherche d'information actuel très compliqué	Tous	Haute
N'arrivent pas à récupérer les informations du BRI	Tous	Haute
Informations dégroupées lors de la recherche	Tous	Haute
Partager seulement après être revenue	Moitié	Moyenne
Activité sous forme de schéma	Moitié	Très haute
Système de rubrique	Moitié	Moyenne
Sur les Etudiants		
Etudiants organisé	Moitié	Haute
Etudiants désorganisé	Moitié	Haute
<i>Comme nous pouvons le voir sur les deux cases au-dessus le niveau d'organisations des étudiants peut varier du tout au tout lors de la recherche d'informations</i>		
Souhaits		
Forum	Tous	--
Map à zoomer	Tous	Haute
Points sur la map	Moitié	Haute
<i>Le système de carte interactive leurs a vraiment paru important et utile</i>		
FAQ	Moitié	--
Tchat groupé/solo	Moitié	--
Messagerie	Tous	Moyenne
Messagerie liée à la messagerie perso	Moitié	Haute
Système de rappel	Moitié	--
Ne souhaite pas		
Un Xème réseau social	Tous	Très haute
Ne veux pas modérer	Tous	Faible

Avis

Les étudiants ont été très intéressés par le concept de partage de notre plateforme, ils avaient hâte de la voir tournée et ont vraiment apprécié le point sur la map interactive de notre plateforme.

Notre avis

Nous avons compris que leur inquiétude principale était de revoir un millième réseau social et que nous devons accèr notre plateforme sur la simplicité d'ajout de contenu.

BRI

Vous trouverez ci-dessous les informations récupérées du BRI (1 entretiens).

Remarques Pertinentes	Importance
General	
Niveau moyen en informatique	Faible
Préfère web (Version ordinateur car elle l'utilisera au travail)	Très haute

Anglais pas de problème	Haute
Sur l'information	
Actuellement : Partage de l'information dispersé (Email, site, Réunion et vocal)	Haute
Actuellement : Le partage de l'information ne satisfait pas le BRI	Haute
Actuellement : Site de l'université non mis à jour	Haute
Actuellement : Email non lu	Haute
Actuellement : Manque de visibilité	Haute
Actuellement : Répétition de l'information écrite et oral	Haute
Actuellement : Type d'information à partager varié (Liste, procédure, date, bourse, modalité, résultats)	Haute
Actuellement : Les dates sont difficiles à partager	Très haute
Souhaite	
Pouvoir parler aux étudiants (Mail, Forum ou FAQ)	Très haute
Parrain	Très haute
Ne souhaite pas	
Avoir accès à la plateforme offline.	Faible

Avis

Le BRI pense qu'un système de parrainage est très utile et qu'une simplification du partage de l'information est une bonne idée.

Notre avis

Nous avons compris que le BRI n'utilisera notre application que dans le cadre du travail.

Scénarios (S)

Dans cette partie serons écrit deux scénarios d'utilisations pour nos deux personas principaux, le premier représentera Julien qui recherche des informations sur des résidence et le deuxième Emilie qui viendra partager les statistiques de l'année en cours.

Julien et sa recherche

Contexte :

Julien a 23 ans et **est étudiant** à l'université de Polytech Nice en ingénieur Bâtiments.

But :

Julien va partir à l'étranger l'année prochaine dans l'université Y au Canada mais n'a pas encore trouvé de résidence, il va donc essayer **d'obtenir des informations sur les résidences** aux alentours de son université.

Scenario d'usage

Action :

Il décide de **contacter un ancien étudiant** qui est déjà partie au Canada l'année passée.

Pour cela, il **contact le professeur** responsable des échanges internationaux par email. Il lui demande le contact d'un étudiant étant déjà aller à l'université de Canada l'année passée. Le professeur lui envoie **les coordonnées de l'étudiant** en question.

Il décide alors de **parler avec lui** par email, au téléphone et organise même une rencontre avec lui. Après avoir longuement discuter avec lui, il possède une certaine quantité **d'information**.

Ne considérant pas cela comme suffisant, il décide de réaliser **une recherche sur internet** pour avoir plus de choix. Il va donc sur son moteur de recherche favori, remplit le champ de recherche avec un terme adéquate à sa recherche, et appuie sur "valider". Il clique sur les différents liens qui lui sont proposés pour **obtenir des informations**.

Scenario projeté

Action :

Il **se connecte** à la plateforme et se retrouve immédiatement sur une vue proche de son université.

De là, **il voit plusieurs cercles avec une icône de résidence** reliée à son université. Il décide de spécifier sa recherche en ne sélectionnant que les commentaires ajoutés les 3 dernières années. Il va donc sur **le slider et choisit de glisser jusqu'à « il y'a 3 ans »**. Ainsi, il ne voit que les informations ajoutés les 3 dernières années.

Lorsqu'il survole un des cercles, il voit les différentes vignettes que les précédents étudiants ont mis sur cette résidence, correspondantes aux différentes notes qu'ont donné les étudiants.

Il décide d'aller plus loin et **clique sur le cercle en question**.

Un modale apparait avec différentes informations sur la résidence en question et même plusieurs photos. Il voit aussi toutes les vignettes déjà mises par les étudiants et les commentaires ajoutés par ceux-ci.

Emilie et son partage

Contexte :

Emilie a 45 ans, elle est professeur responsable des échanges internationaux dans l'université "Y" en France. Elle s'occupe de la filière scientifique.

But :

Emilie veut partager le taux de réussite des étudiants de la dernière année.

Scenarion d'usage

Action :

Elle décide de partager les statistiques de réussite de tous les étudiants étrangers d'une année.

Pour cela, elle va demander la liste des étudiants étranger à la scolarité en leur envoyant un mail. Après avoir reçu la réponse contenant la liste de ces étudiants, elle réalise un mail groupé avec comme destinataire la liste d'étudiant.

Après avoir fait ça, elle décide de partager cette statistique sur différents sites. Elle va donc sur le site de sa filière et poste la statistique dans la rubrique correspondante. Elle décide de faire de même sur le site de l'université et sur son site personnel.

Scenarion projeté

Action :

Emilie décide d'aller ajouter les statistiques de réussite de l'année passée pour son université. Elle va donc sur la plateforme et se connecte.

Elle arrive sur la page de son université. De là, elle peut voir différentes sections. Elle clique sur la section "Stats", et arrive sur un « Dashboard » qui regroupe certaines statistiques de l'université. Elle appuie sur le bouton "Add new annual stat". De là, un modal apparait sur lequel elle remplit un formulaire.

Elle remplit le formulaire avec les statistiques de l'année en cours et appuis sur le bouton « Send ».

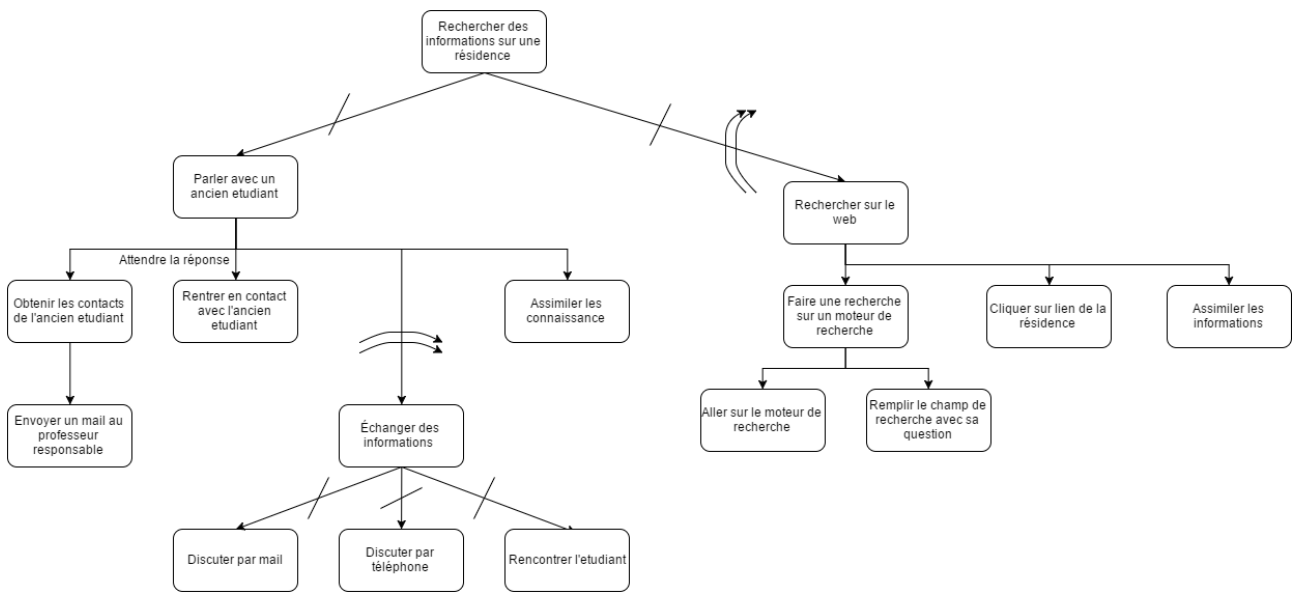
Tâches utilisateurs ou Arbres HTA (J + JB)

Dans cette partie seront ajoutés les arbres HTA en fonctions des cas d'usage. (Les diagrammes sont disponibles en annexes en full screen)

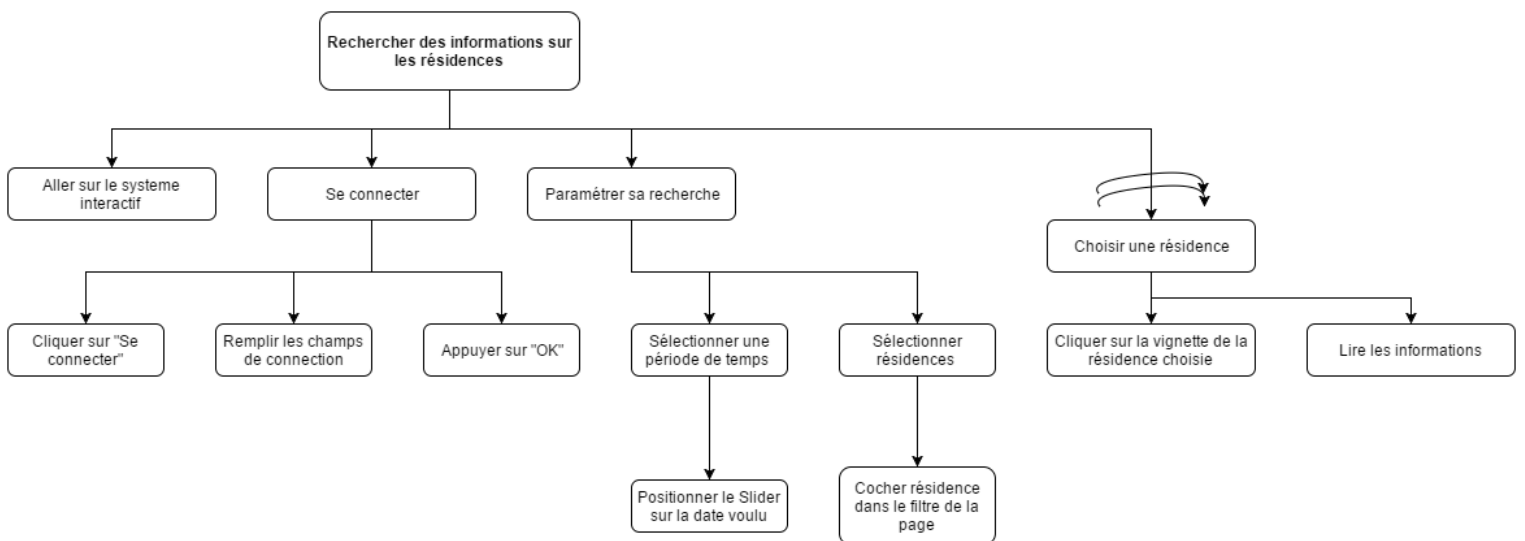
- En premier nous verrons Julien puis nous passerons a Emilie.

Julien et sa recherche de résidence (J)

Modèle d'usage

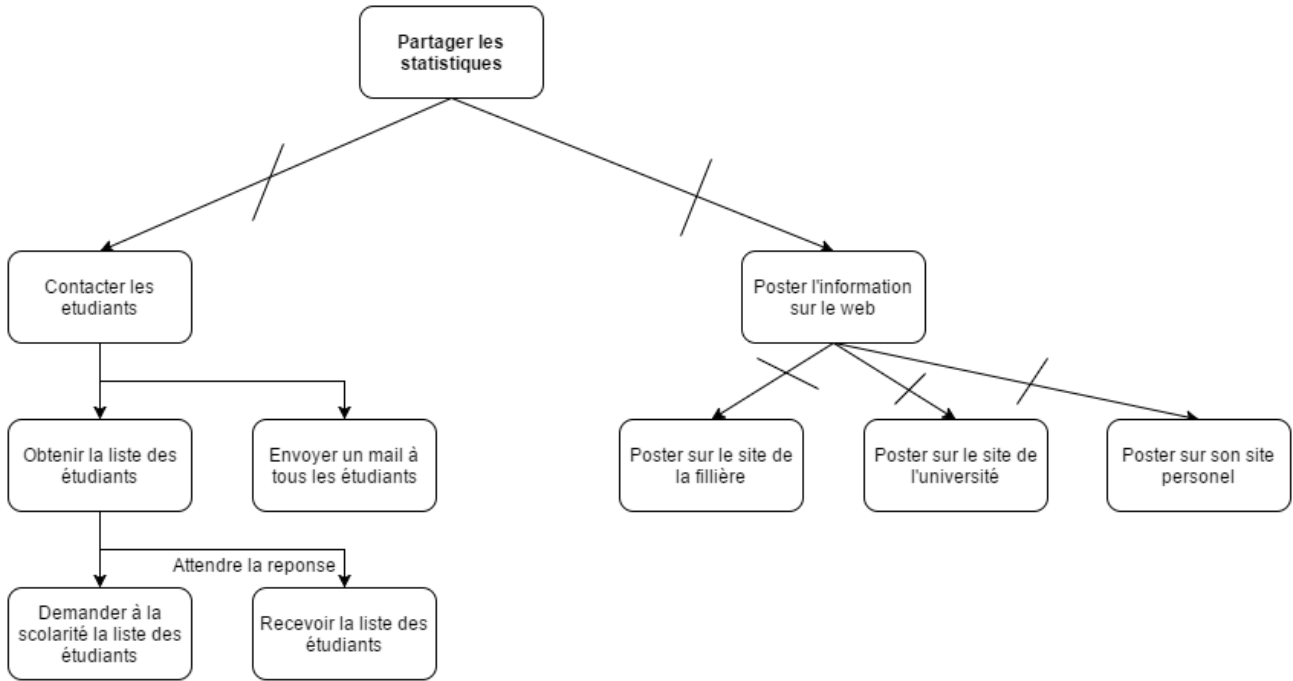


Modèle projeté

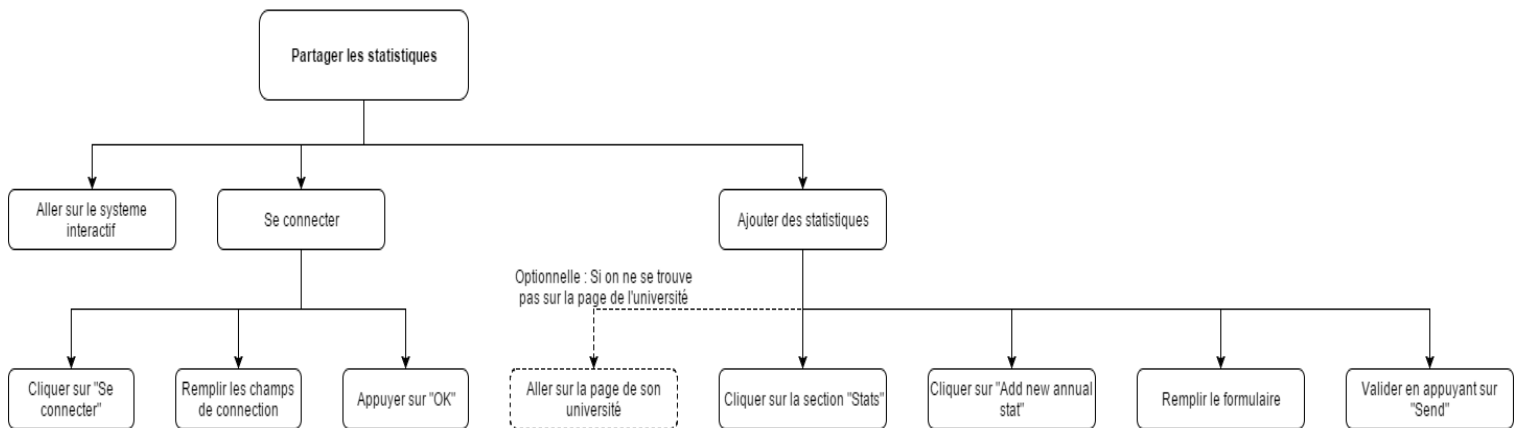


Emilie et son partage (JB)

Modèle d'usage



Modèle projeté



Maquettes (S)

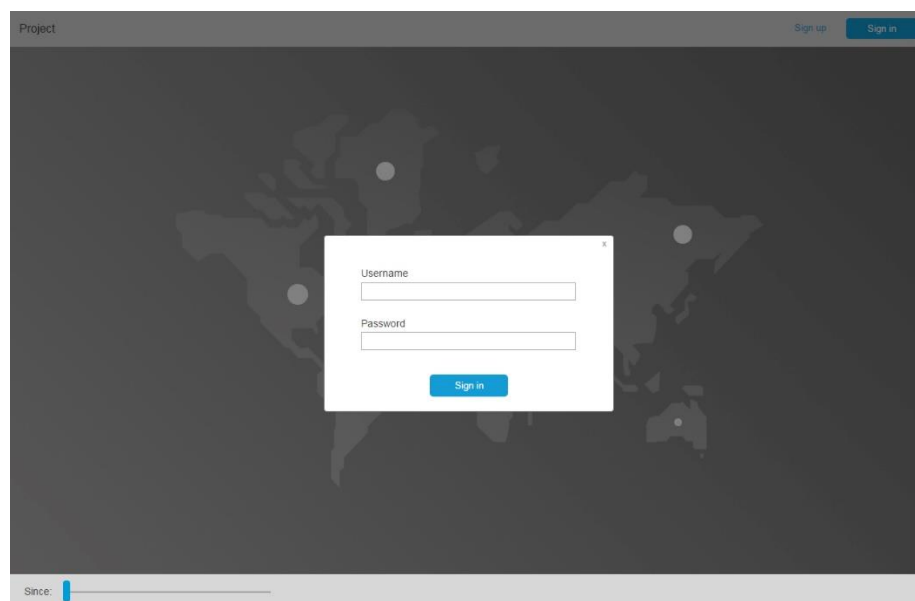
Dans cette partie serons exposé les maquettes de notre application, Nous commencerons par les maquettes qui mettent en scène les scenarios.

Julien

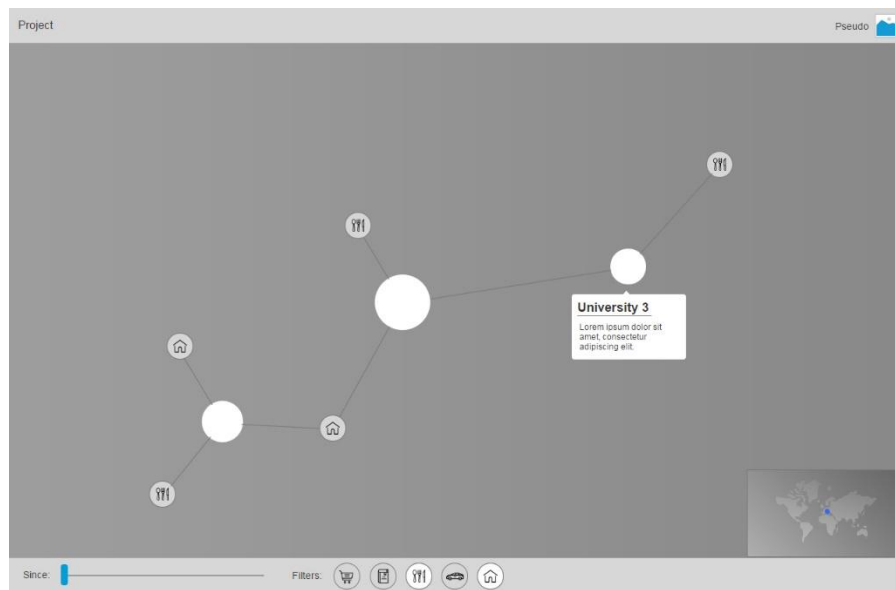
Julien se rend sur la page d'accueil de notre plateforme



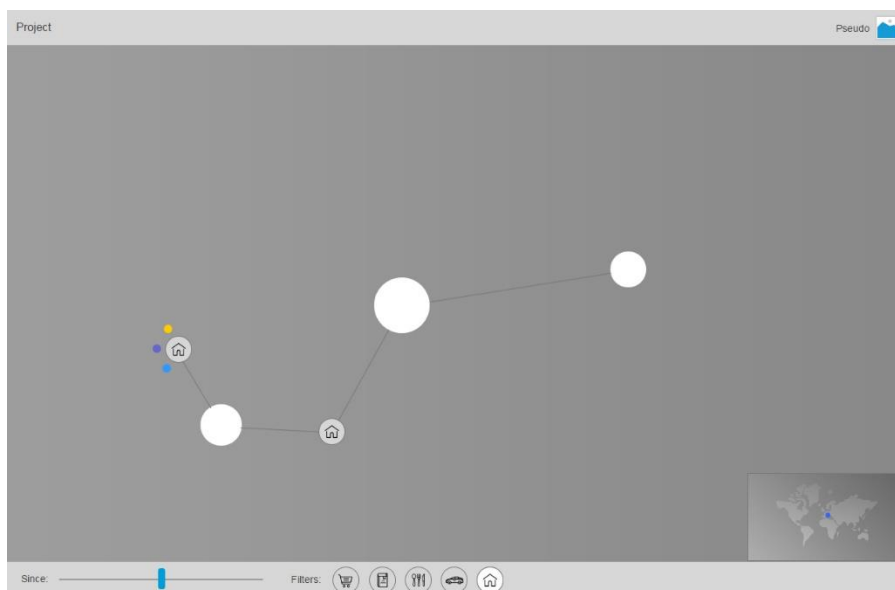
Pour accéder aux informations, il décide de se connecter via le bouton « sign in », il remplit ainsi les 2 champs nécessaires à l'authentification, puis valide le formulaire.



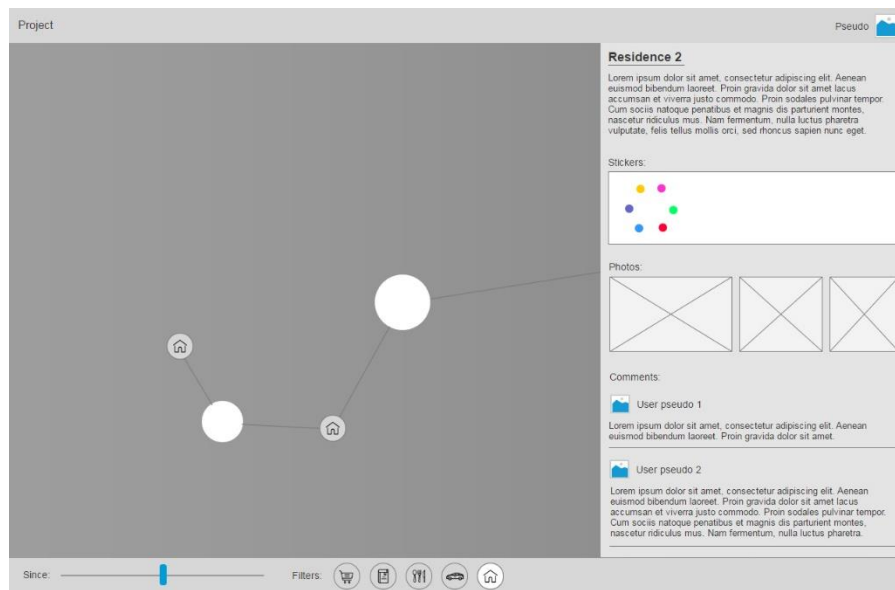
Après s'être authentifié, il est redirigé vers la page regroupant les informations liées à son université et ce qui l'entoure.



Pour sa recherche de résidence, il décide d'alléger le contenu que cette page affiche grâce aux filtres, en sélectionnant uniquement les résidences, et en prenant compte seulement les avis des 3 dernières années grâce au slider.



Il clique sur l'icône d'une résidence, afin d'obtenir de plus amples informations concernant la résidence en question, comme par exemple, l'adresse, des avis, des photos ...

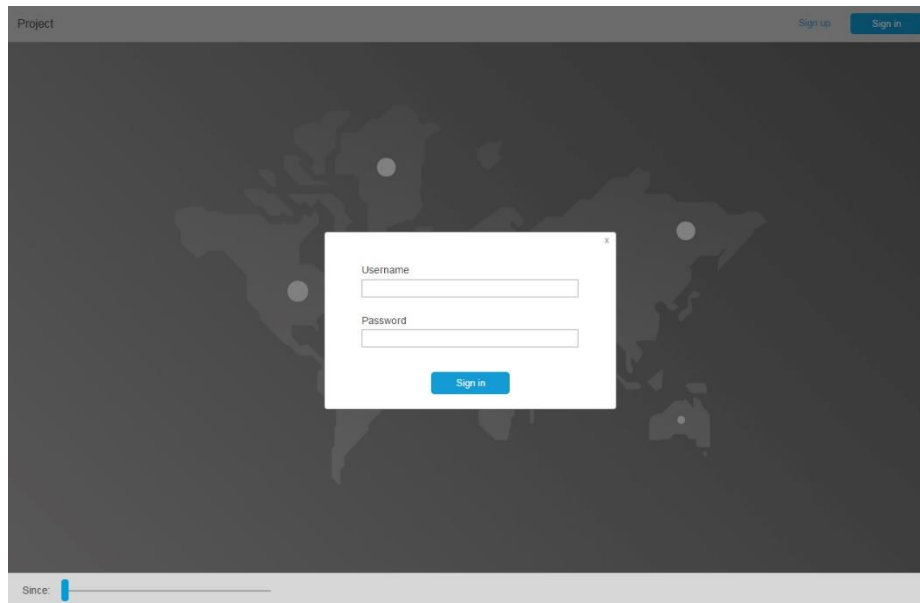


Emilie

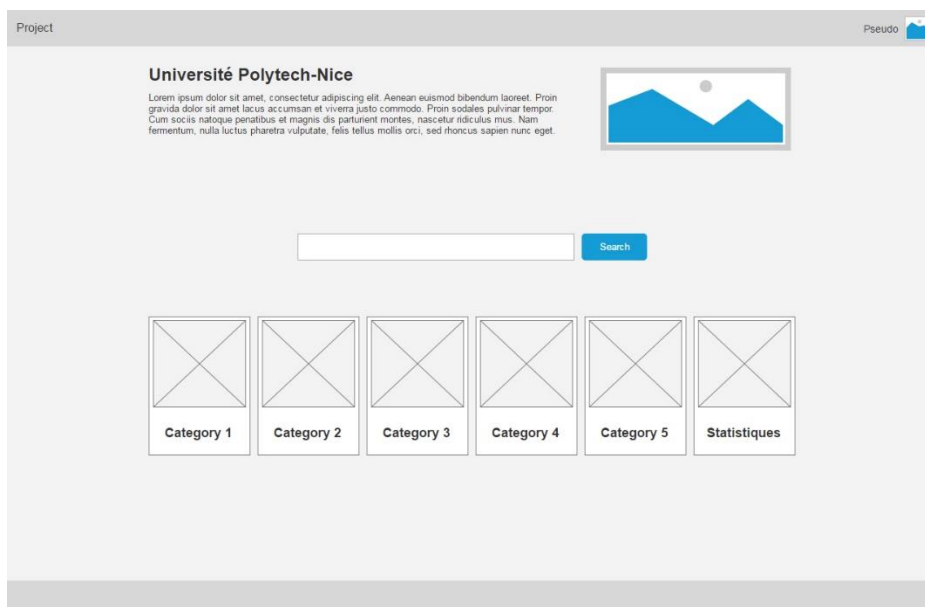
Emilie se rend sur la page d'accueil de notre plateforme



Pour ajouter des informations, elle décide de se connecter via le bouton « sign in », elle remplit ainsi les 2 champs nécessaires à l'authentification, puis valide le formulaire.



Après s'être authentifié, elle est redirigée vers la page regroupant les différentes catégories d'informations liées à son université, et choisie de cliquer sur « Statistiques »



Arrivée sur la page des statistiques, elle peut voir l'ensemble des données disponibles et par la même occasion en rajouter grâce au bouton « Add annual stats »



Elle remplit ainsi le formulaire pour compléter les données disponibles sur la plateforme, concernant son université, puis valide le formulaire.

A modal form is overlaid on the dashboard. It contains three input fields: 'Year', 'Nb of foreigners students', and 'Nb of successful students'. A blue 'Save' button is located at the bottom of the form.

Annexe (J)

Questions entretiens

Vous trouverez ci-dessous les questions des entretiens que nous avons réalisé (Certaines sont facultatives pour notre étude mais ont quand même été posées lors de l'entretiens).

Les questions sont triées par catégorie et ne reflète pas l'ordre dans laquelle elles ont été posées lors de l'entretiens.

General

Dans un premier temps, pouvez-vous nous expliquer ce que vous avez compris du but de notre application et quelle est sa fonctionnalité première ?

Quel est votre niveau d'expertise dans les nouvelles technologies sur une échelle de 0 à 10 :

- ❖ 0 étant un niveau faible comme avoir du mal à aller sur internet.
- ❖ 5 étant un niveau normal comme utiliser les suites bureautiques facilement.
- ❖ 10 étant le niveau d'un ingénieur de la Naza en informatique

Quel dispositif avez-vous à disposition et lequel utilisez-vous plus souvent ?

Pour vous, la barrière de la langue anglaise est-elle un problème ?

Si oui : Voudriez-vous que les éléments statiques (par exemple la barre de menu) de la plateforme soient dans votre langue natal ?

- Oui

- Non

Comment voudriez-vous communiquer au sein de la plateforme ?

Ces services sont-ils susceptibles de vous intéresser ?

- Chat solo/groupe
- Messagerie type mail
- Forum

Avec quelle personne souhaitez-vous pouvoir entrer en contact sur cette plateforme ?

- BRI
- Etudiants
- Autres

Comment voulez-vous gérer les cas de langage abusif (Politique insulte propagande) ?

Comptez-vous utiliser la plateforme sans connexion internet ?

Si oui : Quel fonctionnalité/information voudriez-vous utiliser hors connexion ?

Pensez-vous a des fonctionnalités que nous aurions omis qui vous intéresserez ?

A la vue de toute les informations que vous connaissez maintenant, sur quelle base de temps utiliseriez-vous cette plateforme ?

Recommanderiez-vous la plateforme à d'autres personnes ?

Spécifique professeur et BRI

Comment partagez-vous une information pour le moment ?

Comment vous semble le partage d'information pour le moment :

- Très insatisfaisante
- Insatisfaisante
- Ne se prononce pas
- Satisfaisante
- Très satisfaisante

Pourquoi ?

Les informations que vous réussissez à partager sont-elles :

- Regroupé
- Assez regroupé
- Normal
- Peu regroupé
- Pas regroupé

Quelles catégories d'informations partagez-vous pour le moment ?

Quel est l'information la plus dure à partager ?

Et dans le future quel(s) information(s) voudriez-vous partager ?

Comment voudriez-vous partager les informations prioritaires ?

Ces outils vous intéresserez-t-il ?

- Mail/messagerie
- Chat
- Forum
- FAQ
 - General
 - Spécifique
- Autres

Comment voudriez-vous répondre à une question/problème posée de nombreuses fois ?

Voudriez-vous pouvoir déléguer des fonctionnalités à certains étudiants ?

Spécifique étudiant

Est-ce que la recherche d'information pour le moment vous semble :

- Très insatisfaisante
- Insatisfaisante
- Ne se prononce pas
- Satisfaisante
- Très satisfaisante

Les informations que vous avez réussie à avoir été-elles :

- Regroupées
- Assez regroupées
- Normal
- Peu regroupées
- Pas regroupées

Quel est l'information la plus dure à obtenir ou que vous n'arrivez pas à obtenir ?

Où trouvez-vous pour le moment les informations pour votre voyage ?

Aimeriez-vous que la plateforme vous propose des personnes dans le même cas que vous ? *(Etudiant en attente de voyage ou en cour)*

Comment voudriez-vous que les informations prioritaires soient partagées ?

Ces moyens vous serez t'il agréable ?

- Mail/messagerie
- Chat
- Forum
- FAQ
 - General
 - Spécifique
- Autres

Avez-vous reçu un nombre suffisant d'information avant de partir ? *(Etudiant en retour)*

Si non, en quoi cela vous a-t-il porté préjudice ? *(Etudiant en retour)*

Quel type d'information/de contenu comptez-vous partager ? *(Etudiant en retour)*

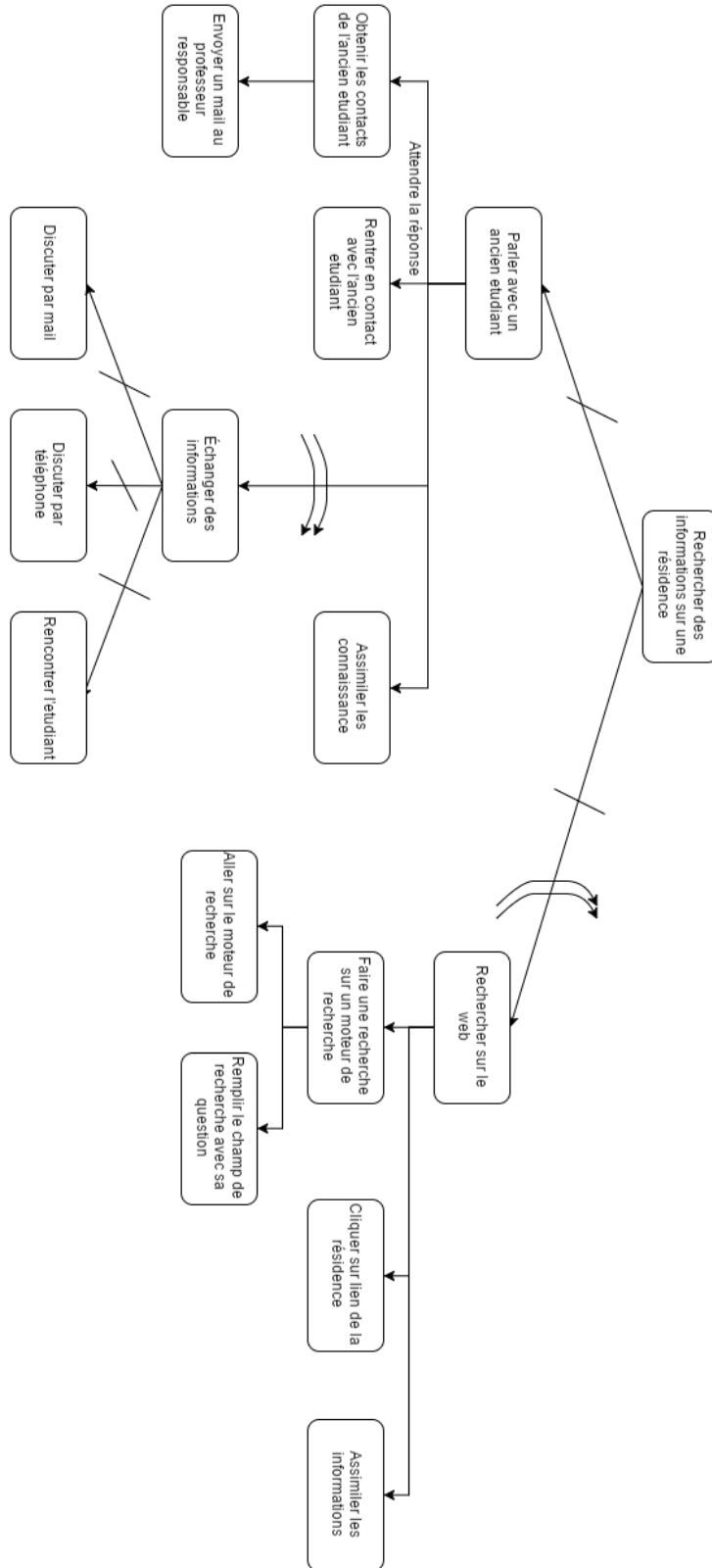
Comment voudriez-vous partager votre expérience sur la plateforme ? *(Etudiant en retour)*

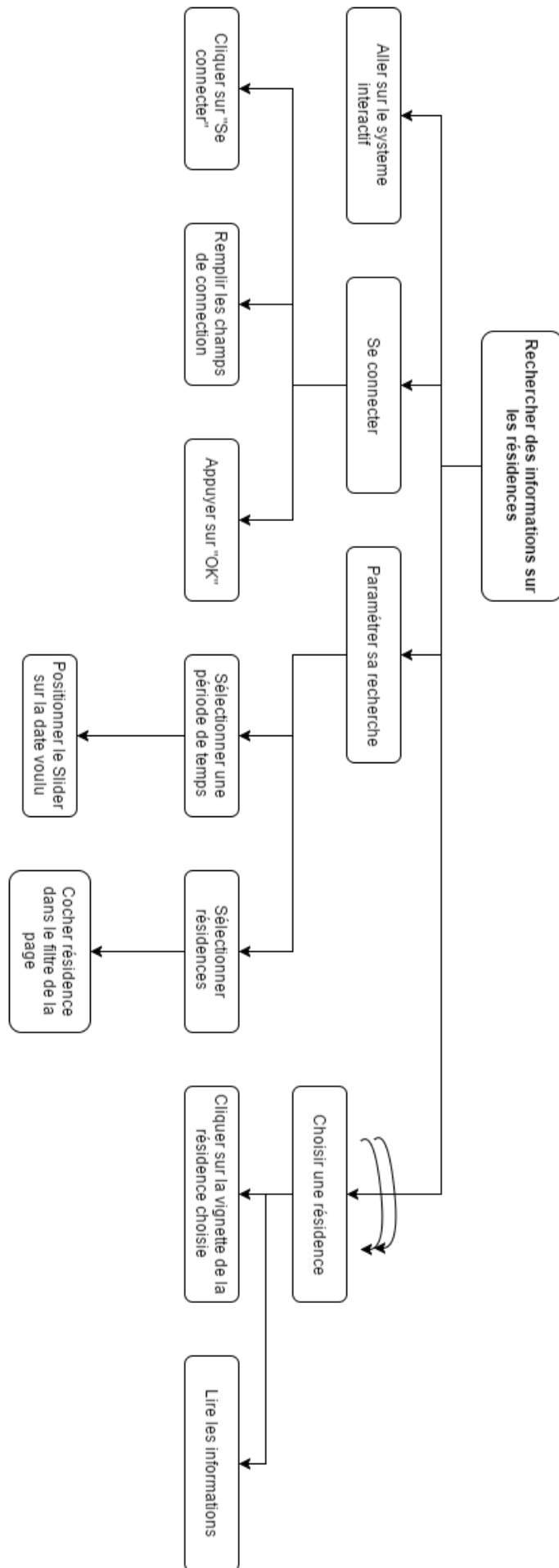
Voudriez-vous voir des étudiants avec un statut particulier (Exemple droits d'administrations supplémentaires)

Si oui, seriez-vous intéressé par ce rôle ?

Arbre de tache

Julien





Emilie

